



R E U N I O N

RAPPORT D'ACTIVITÉ

2005

**Arrêté au 31 décembre 2005
Diffusé en mai 2006**

Introduction

Le Cres-Réunion est une association loi 1901 créée en 2001 sous l'impulsion de la Drass, de la CGSS et du Conseil général de La Réunion.

Ses missions telles que définies dans ses statuts sont « la promotion de la santé à la Réunion et dans la région océan Indien par l'initiation, l'accompagnement et la coordination des actions de formation, de prévention ou d'éducation pour la santé. Elle adhère notamment aux valeurs et aux principes de la Fédération nationale d'éducation pour la santé (FNES), partenaire privilégié de l'Institut national de prévention et d'éducation pour la santé (Inpes) ».

2005, quatrième année d'existence du Cres-Réunion, reste une année charnière marquée à la fois par une volonté de changement dans l'organisation de la structure et par le renforcement des activités engagées. Un audit de la DRASS a permis au CRES Réunion d'avoir un regard neuf sur son fonctionnement et de réfléchir, dans le prolongement de l'année 2004, à de nouvelles orientations. Parmi ces évolutions envisagées, il s'agit prioritairement de formaliser l'évaluation des missions générales du CRES afin de permettre une meilleure adéquation entre ses missions et les besoins de La Réunion en matière de santé publique.

En effet, le paysage de la santé publique est en plein bouleversement avec la Loi d'Orientation de la Santé Publique de 2004 et l'actuelle mise en place du Plan Régional de Santé Publique. Ce changement permettra au CRES de réaffirmer son rôle et ses missions en termes de conseil méthodologique pour des projets d'éducation pour la santé, de relais des grandes campagnes de communication nationales et de formation de professionnels dans le champ de la prévention primaire ainsi que dans celui de la prévention secondaire.

Le CRES-Réunion a mis l'accent cette année sur la formation, notamment en réalisant les démarches nécessaires à son accréditation en tant qu'organisme de formation continue. Ainsi, des formations sur l'éducation du patient ont été mises en place en collaboration avec l'hôpital d'enfants. Le CRES-Réunion souhaite développer davantage ce pôle d'activité afin de favoriser le lien entre la prévention et le curatif, et ainsi promouvoir une approche globale de l'individu.

A travers la création de son site Internet en 2005, le CRES Réunion renforce son lien avec l'extérieur et élargit le champ de la promotion de la santé à l'ensemble de ses partenaires. Enfin le site Internet représente un outil de communication pour des actions d'éducation pour la santé à travers des projets comme « Génération non fumeur » et « Nouveaux goûts, nouveaux plaisirs ». Le premier arrive aujourd'hui à son terme, alors que le second entre dans sa phase de maturité (phase test qui fait suite à la phase de conception).

Le CRES-Réunion réfléchit donc, en lien avec le PRSP, à de nouvelles actions pour 2006. En parallèle, il répond aux sollicitations de ses partenaires afin d'engager une réflexion sur des problématiques de santé telles que les troubles mineurs du langage, l'obésité, mais aussi sur des démarches de santé communautaire avec l'animation de réseaux de professionnels. Le thème de l'évaluation constitue également un axe fort d'investigation.

Les perspectives 2006 devraient peut être amené le CRES Réunion à être porteur d'un nouveau service, le CIRDD (Centre d'Informations et de Ressources sur les Drogues et Dépendances), la DRASS l'ayant sollicité pour la reprise de cette structure. Les missions d'un CIRDD se déclinent en trois pôles :

- Information et documentation
- Observation
- Conseil méthodologique et formation

Ces missions entrent complètement en concordance avec celles développées par le CRES. La fin de l'année 2006 devrait voir se concrétiser ce projet.

Sommaire

Bilan qualitatif

1. Des missions générales

1.1. Le CRES-Réunion, centre de ressources	p. 3
1.2. Le CRES-Info	p. 5
1.3. L'aide méthodologique	p. 8
1.4. Les formations	p. 11
1.5. Réunions et fonctionnement institutionnel	p. 15
1.6. Suivi des politiques de santé	p. 17
1.7. Mise en ligne du site Internet	p. 18

2. Des activités spécifiques

2.1. Atelier parentalité	p. 22
2.2. Dispositif Génération non fumeur	p. 23
2.3. PNNS « nouveaux goûts, nouveaux plaisirs »	p. 25

Les projets en cours :

2.4. Le réseau de Cilaos	p. 26
2.5. Action « mieux être social, psychologique, physique des personnes porteuses d'un handicap » la Chaloupe St Leu	p. 27
2.6. Accompagner les gramounes dans un mieux vieillir	p. 29

Bilan financier

Bilan financier du CRES-Réunion au 31 décembre 2005	p. 31
---	-------

Annexes

Annexe 1 : Le conseil d'administration	p. 32
Annexe 2 : Les salariés : équivalents temps plein	p. 33

1. Des missions générales

1.1. Le CRES-Réunion, centre de ressources

Objectif du centre de ressources

Identifier et mettre à disposition des professionnels les ressources documentaires utiles à leur pratique et à leur formation professionnelle :

- avec un accueil et une distribution de documentation en éducation pour la santé destinée au grand public : affiches, brochures, supports vidéos, outils pédagogiques, etc. Les outils de l'Inpes sont entre autres valorisés.
- avec une veille documentaire et l'enrichissement du fonds en littérature (pédagogie, études épidémiologiques, psychologie, sociologie, promotion de la santé, guides professionnels, etc.) et en outils pédagogiques.

Fonctionnement du centre de ressources

Trois caractéristiques principales :

- 1 personne chargée de la documentation.
- Ouverture aux professionnels tous les jours, services d'accueil, distribution de documents, mais aussi aide à la recherche et conseils méthodologiques.
- Veille documentaire avec l'Inpes mais aussi avec tous les autres distributeurs.

L'activité 2005 visait la continuité des actions engagées en 2004 : le développement du centre de ressources, notamment en améliorant la qualité de l'accueil et sa capacité de prise en charge (organisation des stocks, plus de partenaires, plus de documents distribués).

Ainsi, une estimation porte à près de **95 700** le nombre de documents distribués cette année, toutes catégories et tous thèmes confondus, soit une croissance de près de 180 % par rapport à l'année précédente (tableau ci-dessous). **144 structures ou organismes ont pu bénéficier, une ou plusieurs fois, des services du centre de ressources** (diffusion, recherches documentaires, conseil sur l'utilisation d'outils pédagogiques, etc...)

Répartition des structures ou organismes ayant fait appel aux services du centre de documentation :

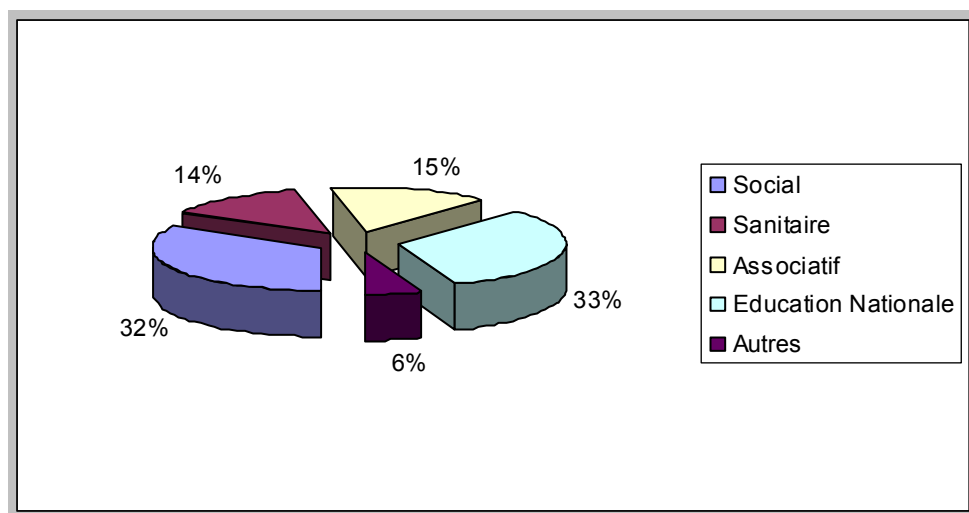
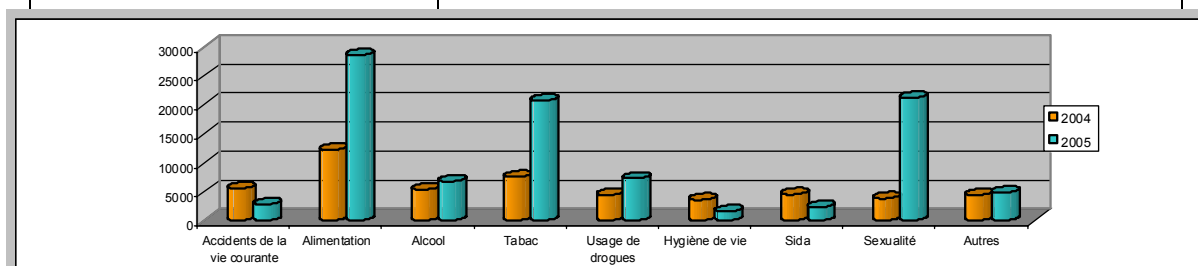


Tableau de comparaison de l'activité du centre documentaire entre 2004 et 2005

Élément de comparaison	2004	2005
Nombre de documents distribués	51298	95768
Type de documents distribués		
<i>Affiches, autocollants, cartes</i>	3 655	5063
<i>Brochures</i>	42 985	87633
<i>Revue et ouvrages</i>	1513	2825
<i>Mallettes pédagog. et vidéos</i>	157	125
<i>Autres</i>	2 988	122
Thématiques des documents		
<i>Nutrition</i>	12 188 (24 %)	28509
<i>Tabac</i>	7 507 (15 %)	20681
<i>Alcool</i>	5 340 (10 %)	6753
<i>Drogues</i>	4 404 (8 %)	7261
<i>VIH/SIDA</i>	4 516 (9 %)	2277
<i>Accidents de la vie courante</i>	5 528 (11 %)	2795
<i>Hygiène de vie</i>	3 588 (7 %)	1571
<i>Sexualité</i>	3 825 (7 %)	21120
<i>Autres</i>	4 397 (9 %)	4801
Nombre de partenaires touchés	70	144
Nouvelles structures ou organismes par rapport à 2004	<p>De nombreux établissements scolaires (écoles primaires, collèges et lycées), Les missions locales, la PMI, la Clinique Jeanne d'Arc Crèche Farandole, l'IMPRO de Cambaie, les CCAS de Cilaos, de l'Etang salé et de Saint Louis, des associations (Ti lamp-ti lamp , Dynamique jeune, l'AREV, Idées Sud, le Rugby club de St Paul, le CRIJ, les Camarons, les Scouts de la Réunion, ...) la FEDAR, les actions de santé du Conseil Général Une entreprise EDF-GDF et des médecins libéraux</p>	



Professionnels accueillis

Diverses catégories de professionnels ont été touchées. Certains étaient déjà présents l'an passé et de nouveaux se sont agrégés. La liste suivante n'est pas exhaustive et vise simplement à donner une idée de l'éventail de nos interlocuteurs en documentation :

- Éducateurs spécialisés (CRIPH, ARAST, Conseil général, ADI, ...)
- Assistantes Sociales (GHSR, Urgence PASS, Conseil général, CCAS Saint-Paul)
- Animateurs de prévention et encadrants (CRIPH, ANPAA974, CAP, Points info santé...)
- Conseillers en insertion (missions locales Nord et Sud, de l'ouest, de Cambuston, ..)
- Infirmières (scolaires Saint-Paul, lycée agricole de Cambaie, Lycée Ambroise Vollard de Saint Pierre,
- Animateurs de l'association *Avirons Jeunes* ;
- Etudiantes infirmières et puéricultrices (IFSI – Ecole de puériculture);
- Médecins (GHSR service addictologie, Centre Hospitalier Gabriel Martin, Point Info Santé Nord et Sud, Intermétra, REDIA, PMI, AROF, médecins libéraux) ;
- Multiples associations spécialisées (*Sid'Aventure*, ARPS, Ligue contre le cancer, Saint Denis Enfance, CRIJ, ORIAPA, AURAR, Ti lamp-Ti lamp, association familiale, AREV, Réseau Oté, Tchao La Rak) ;
- Multiples établissements scolaires : écoles primaires, collèges et lycées ;
- Sages-femmes (PMI, Réseau Périnatal Sud) ;
- Conseillères en Économie Sociale et Familiale (TISF de l'ARAST, CAF) ;
- Dentiste Conseil (CGSS) ;
- Personnels de collectivités territoriales (CCAS de Cilaos, de St Louis)
- Diététiciennes (Mairie de Saint-André ; Conseil général) ;
- Section Locale Interministérielle de la Mutualité Fonction Publique ;
- Médecine Préventive Universitaire ;
- CAMPI ;
- Réseaux REPÈRE et RÉUNISAF ;
- Diverses professions indépendantes ;
- etc.

1.2. Le Cres-Info

Historique

En 2003, le Cres-Réunion a mis en place un outil de coordination du réseau d'acteurs en Education pour la santé à la Réunion, sous la forme d'un bulletin d'information. Celui-ci se présentait tout d'abord sous la forme d'une double page recto verso entièrement conçue par l'équipe du Cres-Réunion. Si l'ambition était au départ très modeste, les objectifs étaient très clairs :

- informer les acteurs réunionnais sur les actualités locales et nationales en Education pour la santé ;
- proposer à ces mêmes acteurs un espace de parole et de communication ;
- mettre en valeur des actions d'éducation pour la santé ;
- mettre en valeur des personnes qui œuvrent pour l'Education pour la santé.

Le bulletin s'organise en plusieurs rubriques :

📁 L'AGENDA : présentation d'un petit calendrier des actions et des dates clés en éducation pour la santé – Cette rubrique est fondée sur les dates communiquées au Cres-Réunion par ses partenaires.

📁 LE PORTRAIT : il s'agit de la présentation d'une personnalité locale agissant en éducation pour la santé. Cette personne peut être issue d'une institution ou être acteur de terrain.

- 📁 L'ÉVÉNEMENT : Il s'agit ici de la présentation d'une action, d'une manifestation ou d'un fait d'actualité méritant d'être mis en valeur auprès du réseau d'éducation pour la santé.
- 📁 OUTILS & DOCUMENTATION : Cette rubrique est destinée à la présentation de tous les nouveaux documents acquis par Cres-Réunion : brochures, outils pédagogiques, ouvrages, affiches.
- 📁 LE DOSSIER : Le Cres-Réunion coordonne pour chaque numéro, avec l'aide de partenaires, la rédaction d'un dossier sur un sujet d'éducation pour la santé. Le champ de cette rubrique reste très large : point théorique sur un sujet précis, présentation d'un projet ou d'un programme, ou encore synthèse d'enquêtes ou d'évaluation d'action.
- 📁 LA LETTRE DES PROS : Il s'agit là d'un espace réservé aux professionnels de la santé, de l'éducation ou encore du social, qui envoient au Cres-Réunion des articles sur le sujet et l'actualité qui les intéressent.
- 📁 LA CARTE DE VISITE : Le Cres-Réunion se propose à travers cette rubrique d'aider certaines structures, associations à se faire connaître auprès du réseau en publiant une carte de visite donnant leurs coordonnées.

Le n°1 est paru en juin 2003. L'objectif pour le Cres-Réunion en 2004 était de pérenniser ce petit bulletin, d'enrichir son contenu et de respecter des échéances trimestrielles de publication. C'est également au cours de l'exercice 2004 que le CRES-Réunion a pu faire appel à un éditeur professionnel, et 700 exemplaires ont été tirés par trimestre.

Il est diffusé auprès de toutes les infirmières et de tous les médecins de l'éducation nationale, de tous les partenaires de terrain du Cres-Réunion (environ 250 destinataires), des institutions (DRASS, Conseil Général, CGSS...), des missions locales, des Écoles d'infirmières, de l'École de sages-femmes, de l'école de puéricultrice, etc.

Le CRES-Infos en 2005

En 2005, 4 numéros du CRES-Infos sont parus, en mars, juin, septembre et décembre.

Le Cres-Réunion a publié les portraits de C. de VILLÈLE (Responsable du Point Info Santé ouest) et de Mme C. GAUD (Vice-présidente du Conseil régional).

Les rubriques DOSSIER de cette année ont traité :

- Numéro de mars 2005 : « Le CRES-Réunion et ses missions ». Il semblait nécessaire de faire un rappel des valeurs et des missions de notre association, ainsi que des modalités de fonctionnement de notre centre de documentation. Nous annonçons également la mise en ligne de notre site Internet ;
- Numéro de juin 2005 : « Dynamique de groupe et "atelier santé" » : à travers l'exemple de l'atelier santé *Ti Lamp Ti Lamp* (Cilaos), il s'agissait de tracer un bref aperçu de ce qu'est un atelier santé et ainsi proposer quelques clés de lecture ;
- Numéro de septembre 2005 : le dossier portait sur le « Plan départemental du lutte contre l'obésité » mené par le Département. La rubrique événement portait sur la journée du 9 septembre de lutte contre le Syndrome d'alcoolisation fœtal.
- Numéro de décembre 2005 : « La loi du 9 août 2004 : une « mise à jour » de la santé publique en France ». Ce dossier visait à présenter aux lecteurs du CRES-Infos les changements apportés pas la nouvelle loi de santé publique et de les informer sur la préparation de la Conférence Régionale de Santé (CRS) qui a eu lieu le 13 décembre 2005. Un petit compte-rendu de cette CRS est prévu dans le numéro 11 du mois de Mars

2006. La rubrique événement était consacrée à la journée mondiale de lutte contre le SIDA avec la présentation de la campagne nationale et des données locales et nationales sur l'épidémie.

Evaluation du bulletin (CRES-Infos)

Dans son numéro de décembre 2005, le CRES-Réunion a entrepris une démarche d'évaluation du bulletin trimestriel après 2 ans d'existence soit 10 numéros. Un questionnaire d'évaluation a donc été glissé dans chaque exemplaire du mois de décembre. Le CRES espère ainsi sonder l'avis des lecteurs sur le fond et la forme du CRES-Infos afin de l'adapter aux besoins des acteurs locaux en termes d'information et de communication.

1.3. L'aide méthodologique

De nombreux acteurs de divers horizons professionnels de toute l'île, viennent demander conseil au Cres-Réunion en matière de **montage de projet** en éducation pour la santé. On a noté sur 2004 plus d'une trentaine de rencontres. Ce service est assuré dans le cadre des subventions annuellement allouées. Il peut s'agir à la fois d'une **aide méthodologique approfondie** (rencontres dans les locaux du Cres-Réunion ou dans la structure demandeuse) et/ou d'une **aide plus ponctuelle**, essentiellement dispensée sous forme de conseils (en général, dispensée par téléphone à la demande). **En 2005, une quarantaine de professionnels ont été accompagnés par le CRES Réunion sur du conseil méthodologique.**

L'aide méthodologique peut porter sur :

- les procédures relatives au montage de dossiers de financement (sources de financement, critères d'acceptabilité, etc.) ;
- la rédaction du projet : définition des objectifs, estimation des moyens disponibles, définition du public, estimation du calendrier de réalisation, etc. ;
- les méthodes d'intervention : recherche d'intervenants, techniques d'animation (approche non injonctive, petits groupes, ...), les moyens de communication (outils), etc. ;
- l'évaluation du processus et des résultats : outils de suivi, critères d'évaluation, outils d'évaluation, analyse.

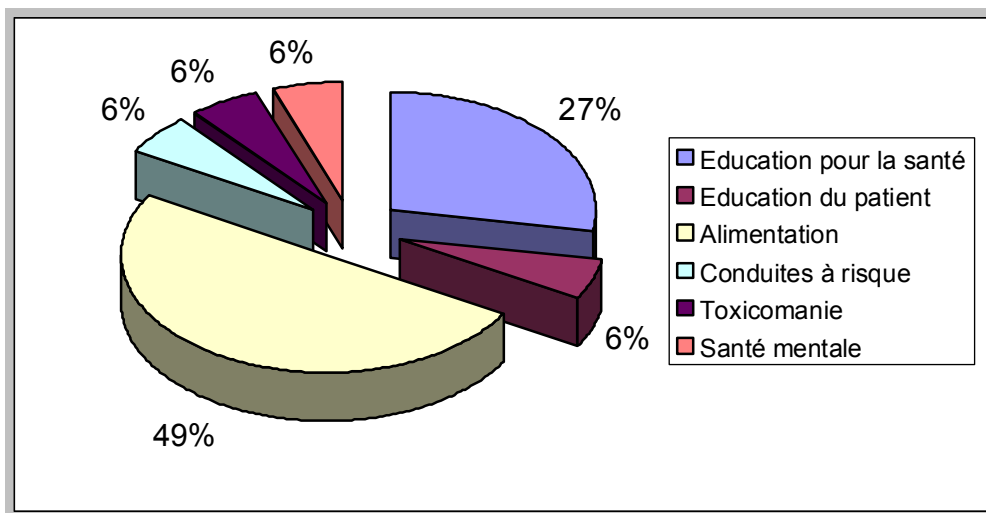
Dans un souci de soutien optimal, le Cres-Réunion met le plus souvent possible en relation le demandeur avec d'autres partenaires afin que ces derniers partagent leur expérience. L'objectif est alors double : donner le maximum de chance à la finalisation du nouveau projet et alimenter le processus de dynamique partenariale à l'échelle globale.

<u>Structures</u>	<u>Demande / Offre</u>	<u>Origine géographique</u>	<u>Temps consacré en journée</u>
Lycée de Bellepierre	Conseil méthodologique sur montage de projet	Saint-Denis	½ journée
Collège Pointe des châteaux	Conseil méthodologique sur montage de projet	Saint-Leu	1,5 jour
Association « En bonne compagnie »	Aide à l'évaluation (définition d'indicateurs)	Saline-le-Bains	¼ journée
Lycée Jean Hinglo	Conseil méthodologique sur montage de projet	Le Port	½ journée

CCAS	Conseil méthodologique sur animation et mise en place d'un réseau	Cilaos	10 jours
ARAST	Conseil méthodologique sur le montage de projet et moyens de communication	Saint-Paul-Bois de Nèfles	1 jour
Lycée Hôtelier	Evaluation d'action (processus et résultat)	Plateau Caillou / Saint-Paul	½ journée
CCAS	Conseil méthodologique sur montage de projet et moyens de communication	Saint-Louis	½ journée
Mission Locale	Conseil méthodologique sur montage de projet (rédaction de projet)	Saint-Benoît	½ journée
REUNISAF	Conseil méthodologique sur montage de projet et moyens de communication	Saint-Pierre	3,5 jours
Educateur spécialisé stagiaire	Accompagnement à la réflexion pour adapter le projet au public ciblé (enfants en centre d'accueil)	Saint-Denis	½ journée
Elève puéricultrice	Montage et rédaction du projet + techniques d'animation	Saint-Denis	¼ journée
Infirmières scolaires	Conception projet et évaluation annuelle	Rivière des Galets	½ journée
Animateur Point Info Santé	Réflexion animation de séances	Saint-Denis	¼ journée
Centre Polyvalent (CCAS)	Conseil méthodologique sur montage de projet	La Chaloupe Saint-Leu	3 jours
GUT	Conseil méthodologique sur montage de projet	Saint-Joseph	2 jours
Association A.C.C.E.S (Action et Coordination Culturelle Educative et Sportive)	Conseil méthodologique sur montage de projet et moyens de communication	La Possession	¼ journée
CAVL	Présentation du CRES comme « partenaire aide méthodologique »	Saint-Denis	½ journée
Saint-Denis Enfance	Aide au montage de projet (centres de loisirs) + informations documentaires		½ journée
AREV	Techniques d'animation et identification de	Saint-Paul	¼ journée

	personnes ressources		
ARAST + GUT Saint-Leu	Aide au montage de projet, animation, rencontre du public pour l'aide à l'évaluation des besoins	Saint-Leu	4 journées
CCAS Le Port	Présentation du CRES et de l'éducation pour la santé	Le Port	¼ journée
AURAR	Présentation du CRES et de l'éducation pour la santé	Saint Paul	¼ journée
Elève IUFM	Concepts en éducation pour la santé	Saint André	¼ journée
ARFAMHP	Aide au montage de projet – réflexion sur objectifs – projet de création d'une maison alternative de résidence	Association à vocation départementale	¼ journée
Elève lycée	Données sur l'alimentation	Saint Paul	¼ journée
Animateur du Club Animation Prévention	Aide méthodologique à la mise en place d'animations sur les conduites à risques	Saint Denis	¼ journée
Etudiant en thèse	Données sur l'éducation pour la santé en milieu scolaire et aide méthodologique	Saint Denis	½ journée
Etudiante BTS ESF	Aide au montage de projet en éducation pour la santé	Trois bassins	¼ journée
PMI	Aide au montage de projet en éducation pour la santé sur le thème de l'alimentation	Saint Gilles les hauts	½ journée
ARAST	Montage de projet autour de l'alimentation	Le Port – La Possession	½ journée
PMI	Montage de projet et animation	Saint Denis	½ journée
PMI	Partenariat et évaluation des actions	Cambuston	½ journée
GUT	Evaluation des projets et implication des parents	Saint Louis	½ journée
ARAST	Montage de projet avec le public	Saint Leu	½ journée
PMI	Montage de projet et partenariat	Saint Pierre	½ journée

Thématiques concernées par l'aide méthodologique sur la période Septembre à décembre 2005 :



1.4. Les formations

Le Cres-Réunion développe son implication dans des formations en promotion et en éducation pour la santé. Sont autant visées les formations continues que les formations initiales.

En 2005, le Cres-Réunion a réalisé huit formations dans le cadre de ses activités générales :

- formation continue « sensibilisation à l'éducation pour la santé » organisée par le CNFPT pour des animateurs professionnels de collectivités territoriales ; (20 stagiaires)
- formation continue « politique de prévention à la Réunion » dans le cadre de la formation « Alcoolisme et toxicomanies : prévention et communication » organisée par l'ANPAA à destination de professionnels du secteur sanitaire et social (①) ; (15 stagiaires)
- formation continue dans le cadre de la formation « Actions de proximité : représentations de la santé et actions » organisée par l'ANPAA à l'AFPAR de Saint Pierre ; (15 stagiaires)
- Sensibilisation à l'éducation pour la santé : enjeux, définitions, techniques d'animation, méthodologie à destination des étudiantes infirmières de l'AREV ; (23 stagiaires)
- Formation continue « éducation pour la santé du patient » à destination des professionnels de santé de l'AFSA (l'Association Saint François d'Assise) 2 sessions (②) ; (groupe 1 : 8 stagiaires ; groupe 2 : 10 stagiaires)
- Formation continue « tabagisme et aide au sevrage dans les lycées » à destination des professionnels de santé de l'éducation nationale – formation dispensée dans la suite du programme « génération non fumeurs » (③). (21 stagiaires)
- formation initiale « Concepts et méthodologie en éducation pour la santé » auprès des élèves de l'école de puéricultrice de St-Denis. (12 étudiantes)

Parallèlement, une session d'approfondissement sur l'évaluation a été réalisée dans le cadre du dispositif « Génération non fumeur » auprès de 33 personnes (chap 2.6).

Au total, 157 personnes ont bénéficié d'une formation avec les CRES-Réunion sur l'année 2005.

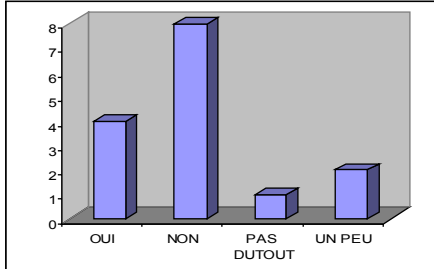
Enfin, le Cres-Réunion est déclaré depuis décembre 2005, organisme de formation continue, déclaration qui lui permet, désormais, de dispenser de la formation dans ce cadre. Ainsi la convention signée avec l'ASFA pour la formation de son personnel soignant, constitue la première formation continue réalisée par le CRES.

▪ **Évaluation**

Trois des formations citées ci-dessus ont fait l'objet d'une évaluation écrite à partir de questionnaires, vous trouverez ci-dessous un tableau récapitulatif des principaux résultats de ces évaluations.

① « politique de prévention à la Réunion » dans le cadre de la formation « Alcoolisme et toxicomanies : prévention et communication » organisée par l'ANPAA à destination de professionnels du secteur sanitaire et social.											
Pensiez-vous connaître suffisamment l'organisation des politiques de santé ?	<p>A 3D bar chart with a vertical axis from 0 to 8. The horizontal axis has four categories: OUI (1), NON (8), PAS DUTOUT (0), and UN PEU (6).</p> <table border="1"> <tr><th>Response</th><th>Count</th></tr> <tr><td>OUI</td><td>1</td></tr> <tr><td>NON</td><td>8</td></tr> <tr><td>PAS DUTOUT</td><td>0</td></tr> <tr><td>UN PEU</td><td>6</td></tr> </table>	Response	Count	OUI	1	NON	8	PAS DUTOUT	0	UN PEU	6
Response	Count										
OUI	1										
NON	8										
PAS DUTOUT	0										
UN PEU	6										
Estimez vous que l'intervention du CRES aura été suffisante pour aborder ce thème ?	<p>A 3D bar chart with a vertical axis from 0 to 7. The horizontal axis has four categories: OUI (5), NON (3), PAS DUTOUT (0), and UN PEU (7).</p> <table border="1"> <tr><th>Response</th><th>Count</th></tr> <tr><td>OUI</td><td>5</td></tr> <tr><td>NON</td><td>3</td></tr> <tr><td>PAS DUTOUT</td><td>0</td></tr> <tr><td>UN PEU</td><td>7</td></tr> </table>	Response	Count	OUI	5	NON	3	PAS DUTOUT	0	UN PEU	7
Response	Count										
OUI	5										
NON	3										
PAS DUTOUT	0										
UN PEU	7										
Connaissez-vous suffisamment les acteurs de la santé publique ?	<p>A 3D bar chart with a vertical axis from 0 to 7. The horizontal axis has four categories: OUI (3), NON (4), PAS DUTOUT (1), and UN PEU (7).</p> <table border="1"> <tr><th>Response</th><th>Count</th></tr> <tr><td>OUI</td><td>3</td></tr> <tr><td>NON</td><td>4</td></tr> <tr><td>PAS DUTOUT</td><td>1</td></tr> <tr><td>UN PEU</td><td>7</td></tr> </table>	Response	Count	OUI	3	NON	4	PAS DUTOUT	1	UN PEU	7
Response	Count										
OUI	3										
NON	4										
PAS DUTOUT	1										
UN PEU	7										
L'intervention du CRES vous a-t-elle permis d'avoir plus de connaissance à ce sujet ? (acteurs de la santé publique)	<p>A 3D bar chart with a vertical axis from 0 to 10. The horizontal axis has four categories: OUI (10), NON (1), PAS DUTOUT (0), and UN PEU (4).</p> <table border="1"> <tr><th>Response</th><th>Count</th></tr> <tr><td>OUI</td><td>10</td></tr> <tr><td>NON</td><td>1</td></tr> <tr><td>PAS DUTOUT</td><td>0</td></tr> <tr><td>UN PEU</td><td>4</td></tr> </table>	Response	Count	OUI	10	NON	1	PAS DUTOUT	0	UN PEU	4
Response	Count										
OUI	10										
NON	1										
PAS DUTOUT	0										
UN PEU	4										

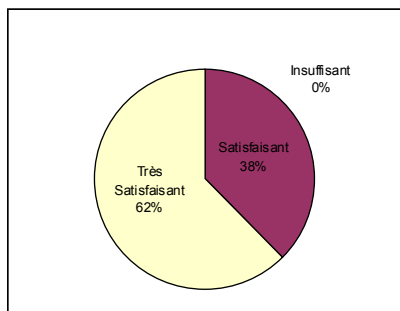
Connaissez-vous le CRES-Réunion ?



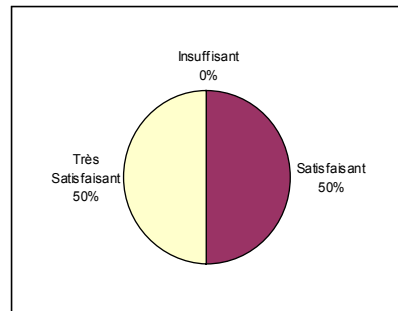
② « éducation pour la santé du patient » à destination des professionnels de santé de l'AFSA (l'Association Saint François d'Assise) 2 sessions.

Atteinte des objectifs

Groupe 1

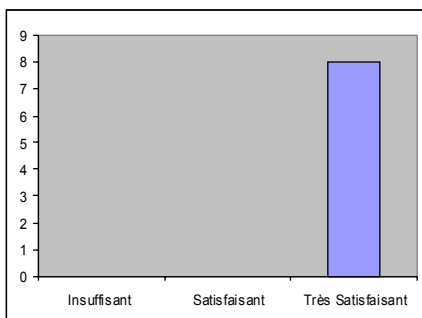


Groupe 2

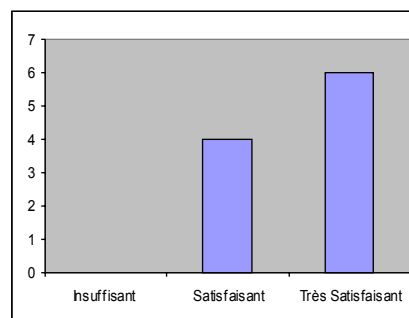


Méthodes pédagogiques

Groupe 1

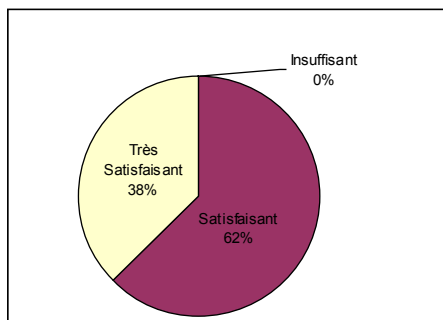


Groupe 2

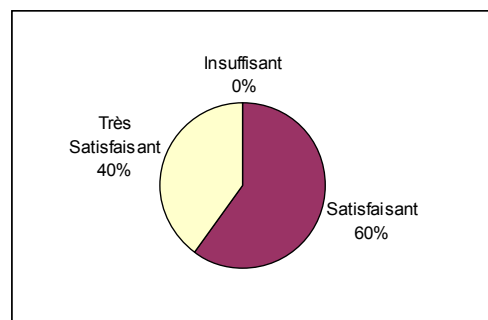


Apports théoriques

Groupe 1



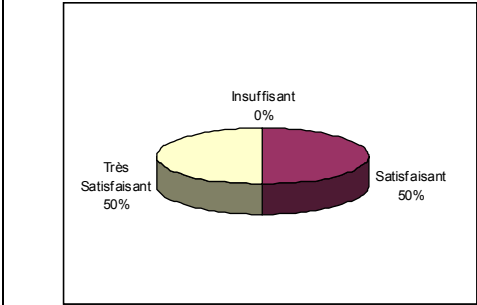
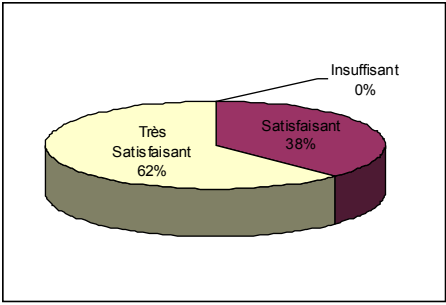
Groupe 2



Apports pratiques

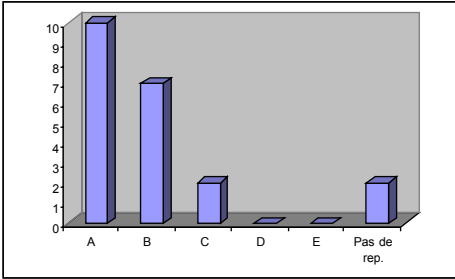
Groupe 1

Groupe 2

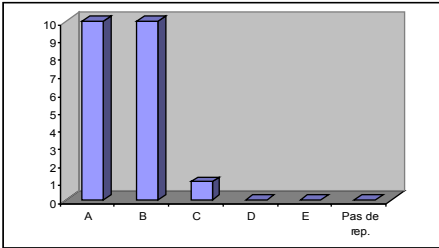


③ « tabagisme et aide au sevrage dans les lycées » à destination des professionnels de santé de l'éducation nationale – formation dispensée dans la suite du programme « génération non fumeurs ».

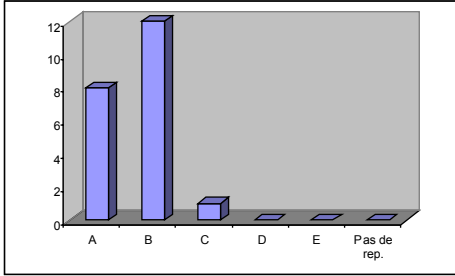
Conformité avec l'annonce du stage
(note sur une échelle de A à E)



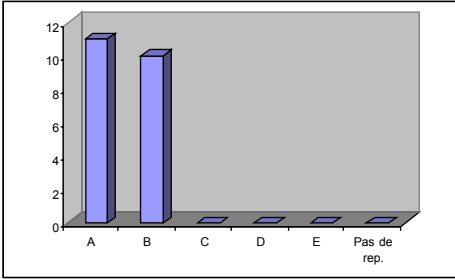
Cohérence objectifs visés/attentes stagiaires
(note sur une échelle de A à E)



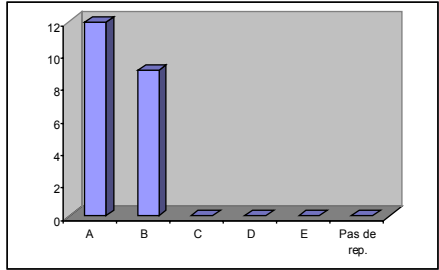
Atteinte des objectifs annoncés
(note sur une échelle de A à E)



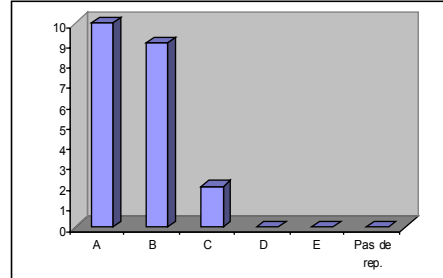
Apports de connaissances
(note sur une échelle de A à E)



Apports de méthodologie
(note sur une échelle de A à E)



Possibilités de réinvestissement immédiat (note sur une échelle de A à E)



Il s'agit là d'une synthèse des principaux résultats, à partir des questionnaires remis aux stagiaires à la fin de chaque formation. Globalement, la qualité des apports théoriques et pratiques a été soulignée à plusieurs reprises, les formations dispensées par le CRES sont d'une manière générale bien perçues par les stagiaires. Cependant ces évaluations sont basées uniquement sur le ressenti des stagiaires à la fin des formations. Dans l'avenir, le CRES souhaite mesurer plus précisément l'impact et l'efficacité des formations qu'il dispense, d'une part en mettant en place une évaluation systématique pour chaque formation et d'autre part en assurant un suivi des stagiaires et de leurs projets.

1.5. Réunions et fonctionnement institutionnel

- À l'échelle régionale
 - Groupe de travail sur la consommation d'alcool à la Réunion

Le CRES-Réunion a participé aux réunions de ce groupe qui s'était donné comme axes de travail :

- La prévention et le soin d'une consommation excessive d'alcool par :
 - La coordination entre les acteurs de la prévention et les associations.
 - Des actions de communication communes pour travailler et changer les représentations de l'alcool.
 - Une politique d'étiquetage des produits.
 - Le développement des structures d'accueil et de soins.
 - Le développement d'un travail de proximité.
 - La définition de protocoles de soins pour une meilleure efficacité de la prise en charge.
- L'application des textes législatifs :
 - Le rappel des dispositions légales aux débitants de boissons.
 - Le nécessaire renforcement des moyens des forces de l'ordre pour un meilleur contrôle.
 - La médiatisation des sanctions des débits de boissons en cas de non respect des dispositions légales.
 - L'encadrement de la consommation sur la voie publique par la voie légale : des pistes de réflexion.
- L'accès aux produits alcoolisés :
 - La taxation des alcools au titre de l'octroi de mer.
 - La proposition d'un groupement interprofessionnel.
 - La proposition de la disparition des « premix » sur le marché local.
 - La responsabilisation des débits de boissons face à l'alcoolisation des mineurs : la preuve d'âge.
 - La proposition de la suppression du conditionnement en « piles plates ».
 - L'éventuel encadrement des horaires de délivrance d'alcool.

Les principaux axes de travail ont été déclinés à l'issue de dix réunions successives du groupe de travail. Chacun des thèmes a été décliné sous une forme opérationnelle. 6 fiches détaillent les actions engagées par le groupe de travail :

- Enquête santé des adolescents 2005-2006.
- Prévention et information des collégiens de 5^{ème}.
- Actions auprès des établissements distribuant de l'alcool.
- Actions de communication communes contre l'alcoolisme.
- Semaine régionale de prévention contre l'alcoolisme.
- Création d'un groupement interprofessionnel : en cours.

Les conclusions de ce groupe ont été rendues publiques à l'occasion de la venue de la commission sénatoriale des affaires sanitaires et sociales, le 12 septembre 2005.

Fin 2005, la CRES Réunion a rencontré le Conseil Régional et a assuré auprès de ce dernier un conseil méthodologique sur la mise en place de journées de sensibilisation « alcool » auprès des professionnels et du grand public, qui devraient avoir lieu courant 2006.

- Le plan départemental de lutte contre l'obésité

Ce plan s'appuie sur les principes généraux du Plan National Nutrition Santé (PNNS) et sur le volet nutrition du Plan National de lutte contre l'exclusion. Ce plan d'actions mené sur la période 2005-2008 concernera plus particulièrement la petite enfance, les personnes en situation de précarité et les personnes âgées.

Le constat : une augmentation importante de la prévalence des personnes en surpoids voire obèses à la Réunion y compris dès la petite enfance.

En 2005, la volonté du département est de s'engager dans des actions de prévention primaire à destination de la petite enfance et des populations en situation de précarité, avec deux missions :

- Informer
- Eduquer

Le CRES-Réunion a alors été chargé de recenser et d'étudier l'intérêt des outils pédagogiques destinés aux professionnels et de proposer des contenus de formations en éducation pour la santé.

Une liste d'outils avec leur présentation est fournie par le CRES-Réunion au comité de pilotage afin de constituer un fonds minimum documentaire commun.

Le CRES-Réunion a aussi été chargé d'accompagner le Conseil général dans l'animation et la coordination du comité de pilotage. Dans ce cadre le CRES a donc participé à 4 rencontres sur le premier semestre 2005.

Fin 2005 le Conseil Général a à nouveau sollicité le CRES Réunion afin d'accompagner la mise en œuvre du Plan départemental de lutte contre l'obésité sur un site pilote ; Sainte Rose. Cet accompagnement devrait se poursuivre en 2006. Cette participation au site pilote se traduira, en cohérence avec le plan départemental de lutte contre l'obésité, par :

- une aide méthodologique dans la définition des objectifs ;
- un appui technique dans les différentes étapes de la méthodologie de projet (diagnostic, mise en place d'actions de proximité, communication, évaluation...) ;
- la mise à disposition des ressources documentaires du CRES ;
- la sensibilisation des professionnels impliqués dans le PDLO aux repères éthiques et conceptuels de l'éducation pour la santé sur le thème de l'éducation nutritionnelle et de l'équilibre alimentaire, selon les principes de santé globale et positive prônés par le PNNS.

- Le CODESS

Par sa présence à la plupart des rencontres du comité de pilotage du CODESS (Coordination de l'Observation Démographique, Sanitaire et Sociale), le CRES-Réunion tente de participer à la dynamique générale de recensement et de coordination des actions et études menées en matière d'aide à l'amélioration des conditions de vie de la population de l'île de La Réunion. Ainsi, notre structure avait fait part, en 2004, à l'ensemble des partenaires, de son projet « Génération non fumeur », lequel était susceptible d'intéresser la dynamique générale.

- L'AGENDA 21

Le CRES-Réunion a participé au comité de pilotage de l'Agenda 21, le 12 janvier 2005, à l'hôtel de Région. Cette rencontre, pilotée par P. BERNE, Vice-président du Conseil Régional, a réuni une vingtaine de personnes pour faire un bilan de l'état d'avancement des divers groupes de travail qui s'étaient réunis dans le courant du second semestre 2004. Le CRES-Réunion avait été exceptionnellement convié et a pu faire valoir son intérêt pour la thématique du développement durable.

Malheureusement, la poursuite des rencontres par ateliers étaient centrée autour de projets spécifiques sur lesquels le CRES-Réunion n'a pu se positionner (cela dépassait le cadre de sa mission de participation aux politiques locales).

1.6. Suivi des politiques de santé

Depuis sa création, le CRES-Réunion participe au suivi des politiques de santé en ayant un rôle de veille et d'appui méthodologique dans leur mise en œuvre.

La Loi d'Orientation en Santé Publique

La loi du 09 août 2004 relative à la politique de santé publique prévoit que, dans chaque région, le représentant de l'Etat arrête, après avis de la conférence régionale de santé, un plan régional de santé publique (PRSP). C'est dans ce cadre que le CRES-Réunion a été invité par la DRASS à participer au comité de pilotage du PRSP.

« Le PRSP est le principal élément encadrant la politique de santé publique en région Il définit les objectifs et les priorités de santé publique dans chaque région. Il organise la cohérence entre les différentes actions de santé publique conçues et mises en œuvre dans la région. A cette fin, le PRSP se compose de programmes et d'actions permettant :

- D'atteindre les objectifs régionaux de santé
- De mettre en œuvre le volet régional des programmes nationaux de santé publique, en particulier dans le domaine du cancer, de la nutrition, de la santé environnementale, de la santé au travail, de la santé des jeunes en milieu scolaire, de l'éducation à la santé et des situations d'urgence sanitaire. » *extrait de la circulaire n°DGS/SD1/2004/454 du 24 septembre 2004 relative à la mise en place de la démarche d'élaboration du PRSP* »

Suite à la création de ce comité de pilotage, divers ateliers ont été mis en place, le CRES Réunion a participé activement à plusieurs d'entre eux, notamment sur les thématiques

- cancer ;
- violence / addictions ;
- amélioration de la qualité de vie des personnes atteintes de maladies chroniques ;
- santé des jeunes en milieu scolaire et éducation à la santé ;
- études et indicateurs de santé ;
- Santé mentale et suicide ;
- santé sexualité ;
- santé précarité ;

De par son approche globale de la santé et de l'individu, le CRES-Réunion a souhaité se positionner sur une grande majorité des ateliers proposés. D'autre part, les thématiques proposées reprennent toutes, au moins en partie, les actions réalisées par le CRES, notamment à travers les projets (« Génération non fumeurs » et « nouveaux goûts, nouveaux plaisirs ») et son expérience en terme d'animation d'ateliers santé. Enfin, les valeurs de promotion de la santé et d'approche globale entrent complètement dans les objectifs de la Loi, notamment sur la mise en cohérence et le rapprochement des démarches depuis la prévention jusqu'à la délivrance des soins.

La mise en place des ateliers et du comité de pilotage a permis la rédaction du PRSP, lequel a été soumis à validation lors de la Conférence Régionale de Santé du 13 décembre 2005. Le nouveau bureau élu à cette date sollicitera à son tour les professionnels impliqués lors de réunions de concertation qui permettront sans doute de préciser le premier document rédigé.

Lors de la conférence régionale de santé, la prévention et l'éducation pour la santé ont particulièrement été mises en avant, ce qui souligne l'importance du rôle que devrait prendre le CRES dans la future mise en œuvre de ce Plan régional de santé publique.

1.7. Mise en ligne du site Internet « www.cresreunion.org »

Afin d'améliorer son rôle de coordination du réseau d'acteurs en éducation pour la santé, le Cres-Réunion a travaillé, en 2004, à la création d'un site Internet complémentaire au CRES-Infos.

Suite au travail effectué en 2004 (montage de la demande de subvention et réflexion autour de l'architecture du site), un cahier des charges a été élaboré. La programmation du site a été confiée à un prestataire technique (« les trois canadiens »). L'équipe du Cres s'est ensuite chargée de la réalisation du contenu du site. Aujourd'hui le site est actualisé régulièrement et sa mise en ligne (www.cresreunion.org) est effective depuis mars 2005.

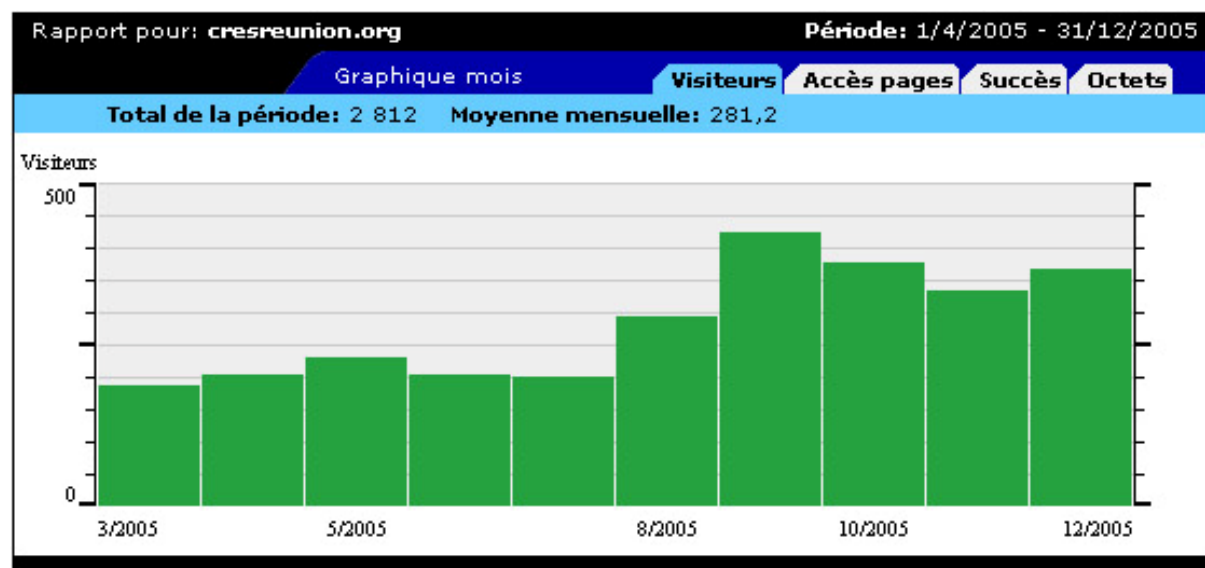
Objectifs

Le projet vise à améliorer le service aux professionnels en complétant par les compétences des NTIC les deux activités actuelles que sont la réalisation/diffusion du Cres-Infos et le travail quotidien du centre de ressources. Le site Internet « www.cresreunion.org » est donc dédié à la promotion et à l'éducation pour la santé à La Réunion et dans son environnement géographique.

Ce site Internet permet de :

- Mettre à disposition des acteurs réunionnais des informations actualisées sur l'éducation pour la santé à La Réunion, et plus généralement sur les politiques de santé publique, à travers plusieurs rubriques comme « l'agenda », « l'actu en santé » ;
- Mettre à disposition des professionnels des fiches méthodologiques en éducation pour la santé ;
- Valoriser les documents et outils pédagogiques en éducation pour la santé ;
- Sensibiliser le public aux problèmes de santé publique ;
- Offrir aux acteurs réunionnais un espace d'informations et faciliter ainsi la coordination entre les actions ;
- Faire connaître les activités du Cres-Réunion aux acteurs de l'éducation pour la santé à La Réunion et au-delà.

Depuis sa mise en ligne, la fréquentation du site est en constante croissance.



Public destinataire

Le public cible est prioritairement celui des professionnels de la santé, du social et de l'éducation, mais il est aussi également accessible au grand public.

Les professionnels concernés peuvent être : infirmier(ère), enseignants, animateurs, éducateurs, assistantes sociales, médecins, chargés de projets, fonctionnaires du Conseil général, de la DRASS, de la Région ou de la CGSS, etc ...

Contenu et organisation du site

Descriptif par rubrique :

AGENDA (Page d'accueil)

↳ Actualités locales et nationales en éducation pour la santé

Les informations viendront du Cres-Réunion et du public via un formulaire de parution qui sera validé par le Cres-Réunion.

↳ Toutes les informations seront archivées dans une base de données (*titre, mots clés, période, descriptif*) et accessibles par un moteur de recherche.

LE CRES-REUNION

↳ Qui sommes nous ?

↳ Nos valeurs

↳ L'association

NOS ACTIONS

↳ Base de données avec moteur de recherche

(Titre, missions du Cres-Réunion, année, mots clés, public)

- ↗ Rapports d'activité du Cres-Réunion (format pdf)
- 📖 OUTILS & DOCUMENTATIONS
 - ↗ Les outils et doc du dernier CRES-Infos (en page d'accueil)
 - ↗ Base de données :
 - Titre ; référence ; public ; description ; disponibilité ; illustrations*
 - ↗ Moteur de recherche
 - ↗ Formulaire de commande
 - (acheminé par mail : documentation.cres@wanadoo.fr)*
- 📖 FICHES TECHNIQUES
 - ↗ Fiches techniques de méthodologies en Education Pour la Santé
 - ① *Accessibles uniquement aux membres du site (login et mot de passe)*
 - ↗ Formulaires d'inscription en tant que membre du site
 - (login et mot de passe)*
 - Ces formulaires seront dirigés vers une base de données compatible avec Microsoft Outlook. Celle-ci ne sera accessible que par le Cres-Réunion.*
- 📖 LE CRES-INFOS
 - ↗ Tous les CRES-Infos en format pdf
 - ↗ Formulaire d'inscription à la newsletter (CRES-Infos en pdf) *dirigé vers une base de données de destinataires compatible Microsoft Outlook.*
- 📖 ACTUALITE EN SANTE
 - ↗ Textes des institutions (lois, décrets, circulaires)
 - ↗ Appel à projets (régionaux et nationaux)
 - ↗ Dossiers de presse de campagnes régionales et nationales
- 📖 LIENS
 - ↗ Liens vers les sites des partenaires locaux et nationaux
 - (avec descriptif succinct, logo, coordonnées, lien vers plaquette d'information en pdf)*
- 📖 PLAN DU SITE

Mise à jour du site

Le site est régulièrement mis à jour par l'équipe du CRES, ainsi les bases de données concernant les outils et docs, les actualités en santé sont tenues à jour.

La rubrique « FICHES TECHNIQUES » compte aujourd'hui 8 fiches en ligne :

- Méthodologie de projet en éducation pour la santé
- Technique d'animation : LE BLASON
- Technique d'animation: LA CARTE SEMANTIQUE
- Technique d'animation: LE METAPLAN
- Technique d'animation: LE PHOTOLANGAGE
- Technique d'animation: LA METHODE DE DELPHES
- Technique d'animation: L'ABAQUE DE REGNIER
- Fiche d'évaluation: le questionnaire "patates"

Au 31 décembre 2005, on compte 23 personnes inscrites dans la rubrique « FICHES TECHNIQUES » et une trentaine de personnes destinataires de la newsletter (CRES-Infos en version électronique).

Perspective 2006

En 2006, le CRES souhaite mettre en place une procédure d'évaluation du contenu du site, avec la création d'une rubrique supplémentaire permettant de mettre en ligne des questionnaires. Cette rubrique pourra être utilisée pour d'autres enquêtes. Le CRES étudie également la possibilité de faire évoluer la procédure de commande de documents en ligne. En effet, des retours ont signalé qu'il serait plus pratique de pouvoir envoyer un seul bon pour toute la commande.

Afin de communiquer sur l'existence du site, le CRES va mettre en œuvre dès le premier trimestre 2006 la campagne de communication sur le site prévue en 2005.

2. Des activités spécifiques

2.1. Atelier parentalité « En famille, alon' bouge nout kartièr ».

Rappel du projet :

L'atelier Parentalité a été mis en place par le CRES-Réunion en 2003 dans le quartier de Bois-de-Nèfles Saint-Paul. L'objectif était de reconnaître, valoriser et développer les compétences parentales des familles du quartier en termes de savoirs, savoir-faire, savoir-être. Le succès de cette action et l'enthousiasme de certaines participantes ont amené le CRES-Réunion à renouveler cette action en permettant aux mamans de jouer un rôle plus actif dans l'animation de l'atelier.

Cette action vise toujours à améliorer le bien-être physique, social, moral des familles de plusieurs quartiers des Hauts de Saint-Paul.

Objectifs :

- Rompre l'isolement des familles.
- Favoriser l'entraide entre les familles.
- Aider les familles à être actrices de leur quartier.
- Renforcer la confiance et l'estime de soi.
- Développer les compétences et renforcer l'autonomie.
- Répondre aux questions relatives à la santé.

Les activités proposées

- Ateliers de travaux pratiques, activités artistiques, ludiques permettant à chacun d'acquérir de nouvelles compétences tout en offrant un espace convivial.
- Echanges d'informations et de conseils sur la prévention et la vie quotidienne entre les animatrices et les parents.

Etat d'avancement du projet

Cette action, qui devait se dérouler dans l'ancienne école maternelle de Bel-Air, a été provisoirement délocalisée pour cause de travaux. La salle Joseph GROSSET de Bois-de-Nèfles a été repérée. Des démarches ont été entreprises auprès de la Mairie pour la mise à disposition de ce local. Une convention a été signée pour son utilisation à raison de 2 mercredis par mois à compter du mois de mai 2005.

Parallèlement, le CRES-Réunion a sollicité les services de la PMI pour avis sur la conformité de la salle pour un accueil d'enfants de moins de 6 ans. Suite à cette demande, des recommandations ont été émises pour répondre à cette conformité, mettant en avant la nécessité de réaliser certains aménagements extérieurs relatifs aux normes de sécurité. Pour ces travaux, le CRES-Réunion a fait appel aux services de la Mairie et, à ce jour, la procédure est toujours en cours.

2.2. Dispositif « Génération non Fumeur »

Le CRES-Réunion, le Conseil général, la médecine préventive et le club Pataclope ont mis en place le projet « Génération non Fumeur » dont l'objectif est de favoriser la mise en place d'actions d'éducation pour la santé sur la prévention des cancers liés au tabagisme auprès des jeunes, sur l'ensemble du territoire réunionnais et par des acteurs du social, de la santé et de l'éducation.

Le projet

Une telle perspective a été déclinée en sept objectifs spécifiques.

Après des acteurs de terrain, il s'agit de :

1. mettre en place une plate-forme d'échanges en réunissant des acteurs œuvrant dans le champ de l'éducation pour la santé ;
2. d'aider à une meilleure connaissance des données, des outils et des techniques de la prévention du tabagisme et des cancers associés, mais également des spécificités de l'approche préventive auprès des jeunes ;
3. d'apporter des bases conceptuelles et méthodologiques pour la conception d'un projet (montage, réalisation, évaluation).

Après du public et via les acteurs, il s'agit de permettre aux jeunes :

4. de renforcer leur prise en charge individuelle et de développer leur autonomie ;
5. de valoriser l'image et les droits du non-fumeur, et de "dé-normaliser" l'usage des cigarettes en informant sur les risques directs et indirects du tabagisme ;
6. de développer l'esprit citoyen à travers l'information sur le contenu de la loi Evin ;
7. de dédramatiser l'image des cancers.

Ce dispositif était initialement composé :

- D'une étude sur les représentations mentales des jeunes réunionnais sur les cancers liés au tabagisme (mars/septembre 2004) ;
- De formations (juin 2004, puis septembre/octobre 2004)
- D'aide méthodologique aux actions de terrain (jusqu'en avril 2005)

Une seconde convention a été passée avec l'INPES sur deux axes complémentaires des précédents :

- Organisation d'une formation d'approfondissement sur le thème de l'évaluation ;
- Organisation d'une journée finale de valorisation.

L'activité 2005

- L'accompagnement méthodologique des actions de proximité, débuté en 2004, s'est poursuivi en 2005, avec notamment l'aide à la conception d'outils (2).

Le contact avec les participants aux formations (à leur initiative à l'origine) a été maintenu :

- lors de l'envoi des rapports de formation, un courrier rappelait aux participants que le CRES-Réunion offrait son aide méthodologique aux projets en cours ;
- pour recueillir des éléments d'évaluation, le CRES-Réunion a également envoyé une fiche projet à tous les participants en leur demandant de détailler le contenu de leur projet ;
- un appel à projet a été lancé auprès de tous les participants pour leur proposer de réaliser un projet en partenariat technique et financier (avec un maximum de 3 000 € par projet) avec le CRES-Réunion (prestation de service).

Au mois de mai 2005, en prévision de l'évaluation du projet global, et devant le faible taux de retour d'information concernant les projets menés par les participants aux formations, le CRES-Réunion a fait parvenir à chacun des participants un courrier contenant une fiche projet qu'il s'agissait de remplir et de retourner dans un délai d'un mois.

Au total, une vingtaine de projets ont été réalisés (7 achevés, 7 en cours, 5 à venir en 2006) dans le cadre du programme « Génération Non Fumeur », à la fois dans des établissements scolaires (lycées non fumeurs, prévention du tabagisme...), dans des groupements d'unités territoriales (journées de sensibilisation, par exemple) et dans un cadre associatif.

- La deuxième session, reproduction de la première (juin-septembre/octobre 2004), a été réalisée (2 x 3 jours) au mois d'avril 2005 pour 29 participants n'ayant pas suivi la série 2004.
- Dans le cadre du financement complémentaire, une session de formation de deux journées sur le thème « approfondissement en évaluation » a été organisée en mai 2005. Elle a touché 33 personnes, soit près de 45 % des professionnels ayant suivi l'ensemble de la formation initiale (juin-septembre/octobre 2004). La répartition territoriale montre que la session nord a regroupé 16 personnes, contre 17 pour la session sud.

Si bien qu'un **bilan global des formations** 2004/2005 montre que ce dispositif a bénéficié à 104 professionnels. L'ensemble du programme de communication (organisation des journées de formation et des divers temps de rencontre) comptait, quant à lui, plus de 130 destinataires. Les formations ont été dispensées dans les quatre coins de l'île (20 % des participants provenaient de l'Ouest ; 21 % du Nord ; 23 % de l'Est et 36 % du Sud). L'une des réussites de cette action est d'avoir concerné des acteurs de différents horizons : 63 % du monde du social (Assistants sociaux du Conseil général, enseignants, ARAST, Missions locales, éducateurs...); 27 % du monde sanitaire (médecins, infirmières, sages-femmes...); et 10 % d'autres champs.

- Toujours dans le cadre de la seconde convention, une journée de valorisation a été organisée le 6 juillet 2005 à Saint-Paul. Elle a réuni une cinquantaine de participants afin de « clôturer le projet ». L'objectif général de la manifestation était donc de réunir l'ensemble des participants aux diverses sessions de formation. Ceux qui le désiraient ont pu présenter l'état d'avancement de leur projet, achevé ou en cours, et ainsi faire part de leur expérience. Huit projets ont ainsi été présentés au cours de la journée, et une conférence de presse a été organisée donnant lieu, le lendemain, à un article dans *Le Quotidien*.
- Parallèlement, deux articles ont été proposés par le CRES-Réunion qui sont parus en 2005 :
 - MAGNAN A. et DANDÉ A. (2005). La Réunion : un projet global de prévention chez les jeunes. *La Santé de L'Homme*, 375, pp. 32-33.
 - GIACOMONI C., MAGNAN A., HUBERT A., STOJCIC I. et DANDÉ A. (2005). Les représentations des cancers liés au tabac chez les jeunes de l'île de La Réunion. *Santé publique*, 17 (2), pp. 199-210.
- Le CRES a soutenu et accompagné plusieurs projets dans le cadre du dispositif GNF :
 - Interventions lors de l'action menée par le GUT de Saint-Joseph au sein du Collège de St Joseph (4 interventions en une journée – 4 classes de 5^{ème})
 - Appui méthodologique et technique pour le traitement des résultats d'une enquête menée au sein du lycée Hôtelier de Plateau Caillou (projet mené par l'infirmière du lycée)
 - Appui méthodologique et intervention auprès des élèves du Collège de la Pointe des châteaux à Saint-Leu.

Enfin,

Le CRES a mis en place une formation de 2 jours en décembre 2005 à destination des infirmières et des médecins scolaires sur l'application de la loi Evin dans les établissements scolaires et notamment les lycées et sur le sevrage tabagique avec la participation du Dr Alain BESNARD Médecin tabacologue.

2.3. PNNS « nouveaux goûts, nouveaux plaisirs »

Le projet

Depuis mai 2004, le CRES Réunion travaille à la conception d'un outil pédagogique sur le thème de l'alimentation, prenant en compte les spécificités réunionnaises. Ce projet est financé par la CGSS de La Réunion dans le cadre du Programme national nutrition santé (PNNS) et par le Département de La Réunion.

Cet outil est destiné aux professionnels de l'éducation, de l'animation socioculturelle et du sanitaire afin de faciliter la mise en place d'actions de proximité auprès des enfants, âgés de 4 à 12 ans et de leur famille. Et il vise à encourager la consommation de fruits et de légumes de La Réunion en proposant une alternative séduisante à une alimentation trop riche en sucre et en graisse.

L'activité 2004

En 2004, le CRES a procédé 1) à l'étude de la problématique de l'alimentation contemporaine en recensant des ouvrages, des sites Internet de référence, et 2) à celle des habitudes et comportements alimentaires à La Réunion.

Il a également mis en place les différents partenariats du projet, notamment avec :

- L'association « Saint-Denis Enfance » (structure d'accueil péri et extrascolaire pour une étude de faisabilité des fiches actions) ;
- Les représentants des institutions de tutelle des professionnels futurs utilisateurs de l'outil pédagogique (rencontres au sein d'un comité de pilotage) ;
- Un échantillon de professionnels, futurs utilisateurs, en constituant un groupe de travail sur les fiches actions.

Le cédérom sur les fruits de La Réunion, financé par le Conseil Général, qui sera joint à l'outil pédagogique a été finalisé en 2004.

L'activité 2005

En 2005, le CRES achève la conception de l'outil pédagogique.

Afin de respecter l'échéancier du projet et valider les informations nutritionnelles fournies par l'outil, le CRES a recruté une diététicienne à mi-temps pour une période de six mois.

Le cédérom « Fruits et légumes de La Réunion » est un outil d'information réalisé en partenariat avec la Chambre d'Agriculture de La Réunion, un restaurateur, des associations culturelles et un collège de Mayotte. Il apporte :

- Des informations nutritionnelles sur les fruits et les légumes, ainsi que sur leur histoire et leur culture à La Réunion ;
- Des fiches descriptives de chacun d'eux ;
- Des recettes et des conseils pratiques d'achat, d'utilisation, de préparation et de conservation.

Une relecture/validation des informations est et continue d'être réalisée par les experts de la Chambre d'Agriculture et par Mr Lebellec, ingénieur au CIRAD de La Guadeloupe, auteur de l'ouvrage « le grand livre des fruits tropicaux ».

Contenu

L'outil pédagogique est composé :

- D'une présentation de la problématique de l'alimentation contemporaine, et plus particulièrement de celle de La Réunion ;

- D'une présentation du PNNS ;
- D'un guide méthodologique de la démarche de projets en éducation pour la santé, illustrée par deux propositions appliquées à l'alimentation ;
- De fiches actions qui abordent l'alimentation en quatre thèmes : alimentation et santé ; alimentation, produits de consommation ; alimentation à travers le monde ; alimentation, plaisir et convivialité.

Le CRES a constitué un fond documentaire sur le thème de l'alimentation, à la disposition des professionnels, et comprenant des ouvrages, des outils pédagogiques, des recueils de données, des lettres d'informations publiées par des organismes oeuvrant sur la thématique « alimentation », une revue de presse locale, et des outils édités dans le cadre du PNNS.

Octobre 2005 : phase expérimentale du classeur

Le CRES Réunion et les membres du comité de pilotage ont mis en œuvre une phase expérimentale afin de tester le classeur.

Un échantillon représentatif des futurs utilisateurs de l'outil, composé de vingt professionnels, a été réuni pour une journée d'information et de présentation de l'outil. Ces professionnels vont :

- d'une part évaluer l'outil pédagogique (sa présentation et son contenu) à partir d'une grille d'évaluation proposée par le CRES.
- d'autre part utiliser le classeur dans le cadre de projets mis en œuvre dans leur contexte professionnel.

Cette phase expérimentale permettra d'adapter l'outil au plus près des contextes professionnels et de définir le plan de formation qui accompagnera sa diffusion.

Par ailleurs, un exemplaire du cédérom a été adressé à chaque partenaire, ayant participé à sa conception, pour relecture.

En décembre 2005, les chargés de projet ont organisé une rencontre individualisée avec chaque professionnel afin :

- de connaître leur contexte professionnel et d'identifier les potentiels et les difficultés liés à chacun d'eux.
- d'apporter un soutien méthodologique ponctuel.

A l'issue de ces rencontres, il a été décidé de formaliser ce soutien méthodologique en proposant trois questionnaires permettant de concevoir, animer et évaluer un projet d'éducation pour la santé.

Le premier questionnaire (diagnostic/analyse de situation) sera envoyé dès la rentrée de janvier 2006.

Perspectives 2006

En février, le CRES Réunion procèdera à l'analyse des grilles d'évaluation de l'outil et à l'adaptation à partir des propositions faites par les professionnels.

Fin février, la demande d'utilisation du logo PNNS sera soumise à l'accord des membres du comité de pilotage.

Dès lors, l'édition du classeur sera dépendante de la date de retour de la labellisation du classeur par le PNNS.

Un plan de communication sera établi avec les différentes institutions afin de faire connaître l'outil aux professionnels et programmer les formations. (La formation sera réalisée dans le cadre de la formation continue). En mai 2006, le CRES Réunion évaluera les projets portés par les professionnels engagés dans la phase expérimentale.

En septembre 2006, le CRES Réunion devrait commencer à diffuser le classeur « Nouveaux goûts, nouveaux plaisirs ».

2.4. Réseau CILAOS

Dans le cadre de son partenariat avec Mme P. PLIHON, assistante sociale du Conseil général travaillant sur Cilaos, le CRES-Réunion a été sollicité par le CCAS de Cilaos, afin d'apporter son soutien à la mise en place

d'un réseau de santé sur la commune. Le CRES-Réunion a répondu favorablement dans le cadre de sa mission d'aide méthodologique, et il s'est rendu sur le site sept fois :

- Le 6 avril 2005 pour rencontrer le directeur du CCAS et son équipe : discussion autour de l'intérêt d'un réseau de santé à Cilaos, organisation de la première rencontre (identification des partenaires, et du contenu) ;
- Le 10 mai 2005 pour retravailler sur l'organisation concrète de la première rencontre du réseau (courriers d'invitation, aspects logistiques) ;
- Le 13 juillet 2005 pour la première rencontre de ce réseau (60 partenaires réunis sur une journée) ;
- Dans la première quinzaine d'août pour réaliser un bilan et préparer une seconde rencontre (prévue fin octobre) ;
- Le 26 octobre 2005 pour la seconde rencontre du réseau (45 partenaires réunis sur une demi-journée) ;
- Le 30 novembre 2005 pour une réunion du groupe coordination du réseau (préparation de la prochaine assemblée prévue début décembre)
- Le 8 décembre 2005 pour la troisième rencontre du réseau.

Au-delà du conseil méthodologique apporté au CCAS de Cilaos pour la préparation et l'organisation de ces réunions, le CRES a assuré l'évaluation de chacune des réunions organisées afin d'initier une démarche de qualité en prenant en compte l'avis de chacun des participants dans l'évolution des rencontres. Pour cela, le CRES a élaboré un questionnaire pour chaque réunion, a traité les données et rédigé les évaluations qui ont été communiquées aux responsables de la commune et à tous les membres du réseau naissant.

Dès le départ, il a été entendu avec le CCAS de Cilaos que l'intervention du CRES-Réunion dans le cadre de l'aide méthodologique ne pouvait excéder trois ou quatre rencontres et qu'au-delà, si le CCAS le désirait, son intervention devrait passer par l'établissement d'une convention financée, en échange de quoi il proposerait une extension de ses missions (animation des rencontres et évaluation du réseau).

Suite à une rencontre avec le responsable du CCAS en octobre, il a été décidé d'établir une convention sur la base d'une proposition faite par le CRES. Celle-ci engage le CRES dans un accompagnement du CCAS dans la mise en œuvre du réseau, par l'animation des rencontres du réseau, la mise en œuvre de l'évaluation des réunions et la participation du CRES dans chacun des groupes de travail mis en place jusqu'en décembre 2006.

2.5. Ateliers nutrition dans le cadre de l'action « Mieux être social, psychologique et physique des personnes porteuses d'un handicap » La Chaloupe Saint-Leu et Le Plate

Historique

L'atelier « Mieux être social, psychologique et physique des personnes porteuses d'un handicap » est né de la volonté des personnes handicapées du secteur et de la démarche partenariale engendrée entre les acteurs sociaux du terrain. L'action a débutée à la fin du 1^{er} semestre 2004 et s'est articulée jusqu'en mai 2005 autour de sorties éducatives et de découvertes. Les objectifs principaux de cette action sont la constitution d'un groupe dynamique et la mise en place d'une relation de confiance.

Le CRES compte parmi les partenaires mobilisés depuis le début de cette action. Il a ainsi collaboré à la réalisation de plusieurs entretiens auprès des personnes pour connaître leurs attentes avant le démarrage des ateliers.

Les activités ont démarré début juin 2005 et se déroulent tous les mercredis au local ARAST de la Chaloupe St Leu.

Chaque mercredi, divers ateliers sont proposés aux participants : atelier couture, activités ludiques, atelier dessin, atelier cuisine...

Afin d'aller plus loin et d'ouvrir sur les activités au volet santé, les encadrants de l'atelier ont fait appel au CRES pour monter un projet sur ce thème. L'alimentation a été choisie comme support pour aborder la santé.

Processus

Une première rencontre a été organisée entre les encadrants de l'atelier et deux membres du CRES afin de prendre connaissance du public et de ces attentes et ainsi de définir les modalités d'interventions et les objectifs visés.

Trois interventions d'une demi-journée ont été programmées sur la fin de l'année 2005.

Objectifs

But

- Promouvoir l'alimentation comme facteur favorable à la santé.
- Valoriser les savoirs faire.
- Développer l'autonomie.

Objectifs généraux

1. Améliorer les connaissances en matière d'équilibre alimentaire.
2. Promouvoir la consommation des fruits et des légumes.

Objectifs Intermédiaires

- 1.1 Connaître les 7 groupes d'aliments.
- 1.2 S'initier à l'équilibre alimentaire.
- 2.1 Se familiariser avec les fruits et légumes pays.

Réajustements

Des réajustements ont été effectués après chaque séance en tenant compte du public, de ses besoins, de ses attentes mais aussi de ses capacités et de son implication.

Evaluation

L'évaluation a été réalisée à partir :

- de questionnaires remis aux animateurs et aux encadrants.
- d'échanges directs avec le public et les encadrants.

La première séance a été évaluée le jour même (questionnaire remis aux animateurs)

Les deux autres interventions ont été évaluées en différé (le questionnaire remis aux animateurs devait être récupéré à la séance suivante après un temps de réflexion).

L'évaluation n'a pu être réalisée que de façon partielle en raison de la difficulté pour le CRES à récupérer la totalité des questionnaires remis.

Face à ce constat, le CRES a réfléchi à une nouvelle procédure d'évaluation plus adaptée aux réalités du terrain.

Après analyse, il ressort que ces ateliers ont permis :

- de créer une très bonne dynamique de groupe où chacun a pu trouver sa place.
- de créer des échanges de savoirs et de savoirs faire et ainsi de valoriser l'ensemble des participants.
- de répondre aux questions et aux attentes du public concernant l'alimentation.

Par ailleurs, les ateliers ont été marqués par l'enthousiasme, la bonne humeur et la forte implication des participants.

Les méthodes d'intervention basées sur l'interactivité et la participation active du public ont favorisé l'adhésion du groupe et facilité l'apprentissage de nouveaux savoirs. Ainsi l'atelier cuisine, réalisé en dernière séance, a permis à la fois de concrétiser les informations reçues au préalable mais également de développer de nouvelles compétences.

Perspectives

Le thème de l'alimentation étant un des thèmes centraux des activités proposées à l'atelier, de nouveaux projets seront probablement mis en place par l'équipe encadrante en fonction des attentes du public.

2.6. Accompagner les gramounes dans un mieux vieillir

En 2005, le CRES Réunion répond à l'appel à projet national « bien vieillir » lancé conjointement par la Caisse nationale de solidarité pour l'autonomie, la DGAS et la DGS. L'appel à projet a pour but d'identifier et soutenir des actions innovantes visant à promouvoir des comportements favorables à un vieillissement réussi chez les seniors.

A La Réunion comme en Métropole, la population des personnes âgées est en constante croissance, elle représentait 10% de la population en 2003 et devrait atteindre 16 % en 2020. Les principaux motifs de recours aux soins des personnes âgées sont les affections cardio-vasculaires (22 %), les troubles métaboliques et nutritionnels (11%) et les douleurs (10%). La Réunion est aussi l'un des départements les plus touchés par le diabète. Au-delà de 75 ans, on observe une fréquence des troubles mentaux, « qu'il s'agisse de troubles fonctionnels comme l'anxiété et les états dépressifs ou de troubles organiques comme les démences dégénératives et notamment la maladie d'Alzheimer. La démence touche ainsi près de 4% des 75-79 ans, 8% des 80-84 ans et 26% des 90 ans et plus » (Observatoire Régional de la Santé à La Réunion - Santé des personnes de 75 ans et plus à La Réunion – 2005).

Enfin, on constate un vieillissement biologique précoce avec une espérance de vie encore inférieure à celle de la Métropole. Face à ces constats, il semble important de permettre une amélioration des stratégies de prévention et de dépistage des pathologies liées au vieillissement :

- prévention des maladies liées à l'alimentation (dénutrition, affections cardio-vasculaires, diabète, ...)
- dépistage des troubles psycho comportementaux (troubles de la mémoire, maladie d'Alzheimer, démence, ...).

Afin de favoriser cette démarche auprès des personnes âgées, le CRES Réunion envisage, en collaboration avec différents partenaires, de sensibiliser les personnes relais travaillant quotidiennement auprès des personnes âgées (aides à domicile, auxiliaires de vie...) à la prévention et au dépistage des troubles métaboliques et nutritionnels et au dépistage des troubles psycho comportementaux.

Le projet

Il s'agit d'accompagner les personnes relais à repérer les situations à risque, dépister précocement les troubles, orienter les personnes âgées vers les autres professionnels de la prévention et des soins. En effet, les personnes relais (professionnels en contact direct et quotidien avec les personnes âgées), ont pour responsabilité de diffuser des informations susceptibles d'améliorer la coordination des soins (préventifs et curatifs) entre les aidants (famille, professionnels de santé, acteurs associatifs ...)

Les résultats attendus pour les personnes relais sont :

- de conforter leur connaissance des besoins spécifiques des personnes âgées, notamment sur les troubles psycho comportementaux et la nutrition,
- de permettre une meilleure connaissance des troubles psycho comportementaux (évolutions, manifestations, effets sur la personne...),
- de leur donner les moyens d'adopter une démarche éducative susceptible d'impliquer plus largement la personne âgée et son entourage.
- de diffuser des messages sur la nutrition basés sur les conseils du PNNS et d'insister sur la prévention de la dénutrition.

L'activité 2005

En 2005, le CRES Réunion a rencontré les différents partenaires qui pouvaient collaborer à ce projet afin de déterminer le public destinataire et les contenus des sensibilisations. Parmi eux :

- l'ARAST
- les CCAS
- la société de gériatrie,
- les réseaux gérontologiques,
- le Conseil Général (point info santé, équipe médico-sociale)

- la DRASS
- la CGSS
- Réunion Alzheimer
- l'ORIAPA
- ...

Perspectives 2006

Cette action expérimentale se déroule sur deux territoires d'action : La Possession et Saint- Louis. Les sensibilisations devraient avoir lieu entre avril et juin 2006. Une évaluation est envisagée sur un échantillon de personnes relais sensibilisées et devrait permettre de déterminer l'éventuelle reproduction, sur d'autres territoires, de ce projet expérimental.

Bilan financier

Le CRES Réunion travaille actuellement à la mise en place d'une gestion analytique suite à l'audit réalisé par les services de la DRASS. Cette formalisation exige la mise en place d'un certain nombre d'outils, non opérationnels en 2005. Le travail réalisé en 2006, devra permettre au CRES de présenter un bilan financier par sections analytiques.

Pour situer l'activité de notre association, au cours de l'exercice écoulé, nous soulignons au début de ce rapport, que les produits d'exploitation, se sont élevés à la somme de 322 916 Euros, alors que pour l'exercice précédent, ils étaient de 248 527 Euros.

Notre compte de résultat présente les caractéristiques suivantes :

- Le total des produits de l'exercice s'est élevé à 322 916 Euros contre 248 527 Euros pour l'exercice précédent soit une augmentation de 30 %. Ce total se compose de 313 129 Euros de subventions d'exploitation et de 9562 Euros de production vendue de biens et de services
- Le total des charges de l'exercice s'est élevé à 246 284 Euros contre 315 105 Euros pour l'exercice précédent soit une diminution de 28 %.
- Nos frais de personnel se sont élevés à la somme de 167 872 Euros et représentent 52 % du produit d'exploitation, nous enregistrons une diminution de 34 % par rapport à l'exercice précédent.

La diminution des charges du personnel s'explique notamment par la vacance du poste de direction de mai à septembre 2005 et par la diminution du temps de travail d'un des chargés de projet du CRES. Cette diminution des charges du personnel en parallèle de l'augmentation des produits a permis au CRES Réunion d'assurer un fond de roulement pour 2006 et d'éviter ainsi les problèmes de trésorerie connus en 2005.

- Les dotations au compte d'amortissement et provision se sont élevées à la somme de 6415 Euros et représentent 2 % du produit d'exploitation.
- Le résultat courant et pertes et profits exceptionnels, se traduit par un excédent de 76 631 Euros soit 23 % du produit d'exploitation contre 66 578 Euros l'année précédente.

Le résultat comptable se solde par un excédent d'un montant de 41 776 Euros, soit 13 % du produit d'exploitation contre 27 480 Euros. A noter que nous avons repris au titre des ressources non utilisées 1228 Euros contre 98 580 Euros lors de l'exercice précédent et nous avons comptabilisés un engagement sur ressources affectés (fonds dédiés) de 37 897 Euros contre seulement 1228 Euros de l'exercice précédent.

Au 31 DECEMBRE 2005 le total du bilan s'élevait à 146 332 Euros contre 163 170 Euros pour l'exercice précédent.

AFFECTATION DES RESULTATS

Nous vous proposons d'affecter l'excédent de l'exercice s'élevant à la somme de 41 776 Euros de la manière suivante :

Situation actuelle avant répartition :		
10680010	Fonds associatif	
110000	Report à nouveau	33 449
12000000	Résultat de l'exercice	41 776
	Total à affecter	75 225
13110000	Subvention investissement nette	-
	Actif immobilisé net	12 991
Situation après affectation :		
	Fonds associatif	-
	Résultat de l'exercice	-
	Réserve de trésorerie	62 234
	Réserve d'investissement indisponible	12 991
	Réserve d'investissement disponible	-
	Total situation nette	75 225

Au regard de la situation après affectation, il est à noter, que la réserve d'investissement indisponible permet de couvrir l'actif immobilisé net. La réserve de trésorerie, quant à elle, qui doit correspondre entre 2 et 4 mois de budget de fonctionnement permet une gestion financière saine de l'association.

Annexe 1

L'assemblée générale du CRES a eu lieu le 19 mai 2005.

Une assemblée générale extraordinaire a eu lieu le 20 juillet 2005. Elle a élu un nouveau conseil d'administration composé de :

- Mme Faivre Bénédicte, coordinatrice contrat de ville de St-Louis
- Dr Foubert Rémi, médecin généraliste
- M. Payet Jimes, Directeur local - Arast
- M. Pèdre Cédric, Cres-Réunion
- Mme Souris Aline, coordinatrice secteur nord - Arast
- Dr Stojcic Irène, médecin de prévention - délégation départementale des services sociaux

Le Conseil d'administration s'est réuni dès son élection le 20 juillet 2005 et a élu le bureau suivant :

- **Président** : Dr Rémi Foubert
- **Vice-Présidente** : Mme Bénédicte Faivre
- **Vice-Présidente** : Dr Irène Stojcic
- **Secrétaire** : Mme Aline Souris
- **Trésorier** : Mr Jimes Payet

Annexe 2

Composition de l'équipe du Cres-Réunion au 31 décembre 2005 :

Karine Bijoux	Chargée de documentation	1 etp
Blandine Bouvet	Directrice	1 etp
Isabelle Gallego	Chargée de projet	0,8 etp
Solène Leblanc	Chargée de projet	0,5 etp
Alexandre Magnan	Chargé d'étude	0,5 etp
Nathalie Pageaux	Assistante de direction	0,85 etp
Cédric Pèdre	Chargé de projet	1 etp
Total		5,65 etp